

# Résultats Variétés

## Escourgeons et Orges d'Hiver



### ⇒ **Un bilan mitigé voisin des potentiels habituels :**

- Rendement moyen : 67 qx/ha.
- Fourchette de rendement : de 40...à plus de 85 qx/ha.

### ⇒ **Les Fourragères - 6 rangs : Abondance toujours...**

- ✓ **ABONDANCE** : elle est de nouveau en tête dans la synthèse régionale. Ses caractéristiques sont dorénavant bien connues (attention à sa sensibilité à la verse et à la rhynchosporiose). Sa précocité est intéressante en conditions séchantes.
- ✓ **CHAMPIE** : cette précoce à épiaison se classe encore cette année en bonne position dans les différents essais de la Région Centre. Sa précocité est certainement un atout. Bien positionnée en argilo-calcaire superficiel. Moyenne en sensibilité maladies et en verse. PS moyen.

### ⇒ **Une déception :**

- ✓ **REFLEXION** : elle déçoit cette année, ne confirmant pas ses résultats de la campagne passée. Plus tardive, elle a semble-t-il été plus pénalisée par les conditions climatiques d'avril que les autres escourgeons. A positionner de préférence dans des sols à bonne réserve utile.

### ⇒ **Les nouveautés à essayer :**

- ✓ **CAMPAGNE** : cette « 6 rangs » présente une tolérance maladies remarquée, avec un niveau de rendement très correct, confirmant les résultats de l'année précédente. Moyennement sensible à la verse.
- ✓ **CRENEAU** : précoce, elle confirme ses niveaux intéressants de potentiels. Son intérêt principal réside dans sa tolérance JNO. D'un niveau supérieur à ATENON. Toutefois attention à sa sensibilité à la verse. *Source essais FDGEDA 18.*
- ✓ **MALICORNE** : variété 2 rangs tardive dont le niveau de productivité est très correct. Elle a un excellent calibrage (supérieur à Vanessa), une teneur en protéines équivalente aux escourgeons et un très bon PS. Sa tenue de tige est bonne et affiche dans nos essais une tolérance maladies intéressante. A terme elle pourrait remplacer VANESSA dans une orientation fourragère. Variété non confirmée brassicole

## ⇒ Les Brassicoles – 6 rangs :

- ✓ **ARTURIO** : confirme son bon potentiel pour la 5<sup>ème</sup> année consécutive, malgré une année qui lui semblait défavorable. Précoce à l'épiaison. Sensibilité maladies moyenne, mais meilleure qu'Esterel. Devenue brassicole, c'est une valeur sûre dans les différents milieux où elle a été testée.
- ✓ **AZUREL** : potentiel proche voire inférieur à Esterel dans nos essais. En comparaison à celle-ci, son intérêt est dans son calibrage supérieur. Sensibilité maladies moyenne (un peu mieux qu'Esterel).
- ✓ **ESTEREL** : elle reste inférieure en rendement par rapport à une majorité de variétés. Casse de l'épi, sensibilité maladies et verse sont en outre ses caractéristiques maintenant bien connues.

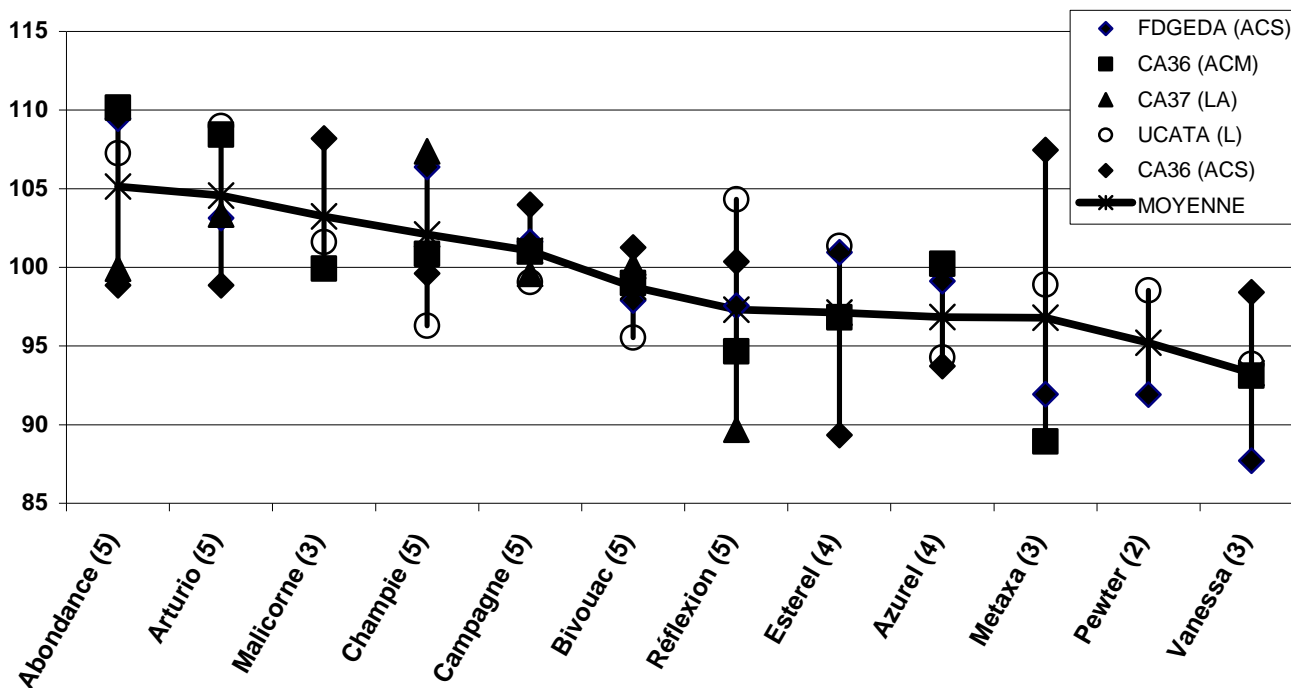
## ⇒ Brassicole – 2 rangs : Vanessa.

- ✓ **VANESSA** : Malgré ses résultats très en retrait encore cette année, elle reste la seule deux rangs d'hiver brassicole.

## ⇒ Et les autres

- ✓ **METAXA** : encore décevante...
- ✓ **PEWTER** : à la peine avec un hiver peu favorable mais c'est une orge de printemps.

**Graphique** : synthèse Berry-Nivernais - 5 essais - % des essais - moy 72,8qx /ha



( )=Nbre d'essais

Essais réalisés dans l'Indre chez :

- CHRISTIAENS Julien - Pellevoisin (CETA d'Ecueillé) – Suivi : G. Houivet.
- LAURILLAUT François et Damien - Segry (CIVAM des Bordes) – Suivi : JM. Bourreau, M. Ferret.