

Caractéristiques des systèmes du réseau Rosace

Familles	Mixtes	Lait + cultures			Lait dominant		
	Sociétés	Sociétés		Individuels	Sociétés	Individuels	
CAS TYPE	1h Dble Trp herbager	3M maïs dominant	3s mi-maïs mi-herbe	4m maïs dominant	6m maïs dominant	7s herbe stocks	7p pâturage
L'exploitation							
SAU (ha)	181	180	180	111	110	91	62
dont cultures de vente (ha)	30	121	103	80	54	40	15
UGB totales (dont viande)	187 (108)	93	98	48	79	61	60
Quota (litres)	407 400	550 000	550 000	271 000	466 000	320 000	275 000
UMO totales	3,0	3,5	3,5	1,5	2,5	2,0	1,5
dont UMO salariées	0,0	1,0	1,0	0,0	1,0	0,0	0,0
Le troupeau laitier							
Nb de vaches laitières	60	65	71	36	60	45	43
Lait produit / VL / an (litres)	7 134	8 635	7 920	7 931	8 150	7 329	6 927
Les surfaces fourragères							
SFP (ha)	151	59	77	32	56	51	47
dont maïs fourrage (%)	13%	40%	30%	52%	44%	30%	21%
Chargement (UGB / ha)	1,24	1,57	1,30	1,50	1,41	1,20	1,26
Fourrages conservés/ UGB t (t MS)	2,4	4,4	3,8	4,8	4,5	3,9	3,3

Animateurs Départementaux ROSACE Bovin Lait

Corinne MENOUVRIER CAIAC – EDE du Loiret
Tél : 02.38.67.28.52 e-mail : cme.caiac@ucacig.fr

Christophe GOMINARD Chambre d'Agriculture du Cher
Tél.: 02.48.23.04.00 e-mail : c.gominard@cher.chambagri.fr

Didier LEROY Chambre d'Agriculture du Loir-et-Cher
Tél.: 02.54.55.20.00 e-mail : didier.leroy@loir-et-cher.chambagri.fr

Pascal THIOU Touraine Avenir Lait
Tél.: 02.47.48.37.55 e-mail : cl@indre-et-loire.chambagri.fr

Baptiste DE RANCOURT Chambre d'Agriculture de l'Indre
Tél.: 02.54.61.61.54 e-mail : b.derancourt@indre.chambagri.fr

Jean Philippe GARNIER Chambre d'Agriculture de l'Allier
Tél.: 04.70.48.42.42 e-mail : jpgarnier@allier.chambagri.fr

Animation Régionale ROSACE Bovin Lait

Jean- Luc REUILLON Institut de l'élevage
Tél.: 04.73.28.52.24 e-mail : jean-luc.reuillon@inst-elevage.asso.fr

Avec la participation financière de :



FEOGA objectif 2



OFFICE DE L'ÉLEVAGE



Avec la contribution :
CASDAR / DGER

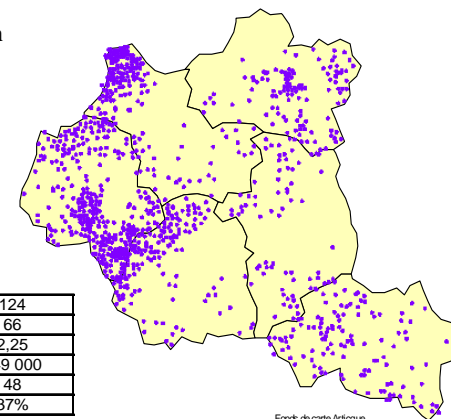


Les exploitations laitières de la région Centre et de l'Allier



984 exploitations au Contrôle Laitier

- Une restructuration plus marquée qu'au plan national
- Des bassins laitiers dessinés
- Des ateliers de grande dimension
- Des cultures de vente toujours associées au lait
- Du maïs très présent dans l'alimentation



Fonds de carte Antioque

SAU (ha)	124
Cultures de ventes (ha)	66
Main d'œuvre (UMO)	2,25
Lait produit (l)	349 000
Nombre VL	48
Maïs/SFP (%)	37%

Les exploitations laitières sont regroupées dans différents systèmes

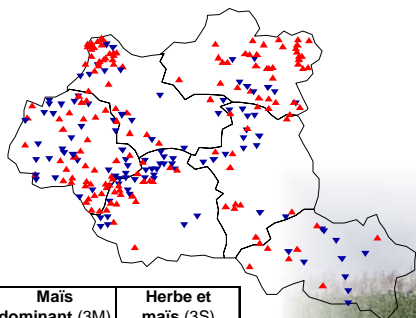
Productions de l'exploitation	Système fourrager		
	Maïs dominant	Maïs et herbe	Herbager
Lait dominant	Grandes structures: 6M Structures moyennes: 7M	Voie stocks: 7S Voie pâturage: 7P	
Lait et cultures	Grandes structures: 3M Structures moyennes: 4M	Grandes structures: 3S Structures moyennes: 4S	
Lait et viande	1M	1S	1H

Une répartition des exploitations selon leurs productions, leurs structures et leurs orientations fourragères

27 %

Lait et cultures Grandes structures

Ces exploitations sont majoritaires dans la région et représentent 27% des ateliers lait. Leur superficie dépasse 150 ha et les cultures de vente occupent une grande place. Elles sont présentes sur l'ensemble de la région. Les deux systèmes retenus diffèrent par l'importance du maïs dans l'alimentation. Il en résulte des niveaux d'intensification différents. L'augmentation continue de la taille de ces structures se fait par plus de surface pas toujours associée à un quota. De ce fait, elles peuvent se spécialiser vers l'une ou l'autre production.

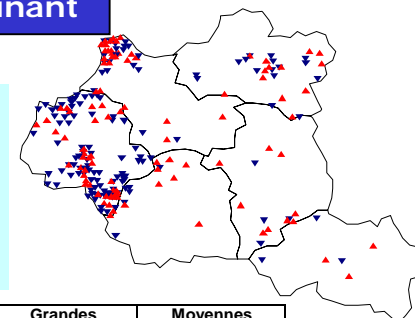


	Mais dominant (3M) ▲	Herbe et maïs (3S) ▼
Nbre exploitations	153	105
SAU (ha)	180	176
Main d'œuvre (UMO)	2,6	2,5
Lait produit (l)	424 000	356 000
Mais/SFP (%)	48	30

24 %

Lait dominant Maïs dominant

Ces systèmes regroupent 24 % des exploitations laitières. Le lait est la production principale. Le maïs est prédominant dans l'alimentation du troupeau. L'intensification sur les surfaces et sur l'animal est un objectif fréquent. Situées en zone à potentiel intermédiaire, elles ont mis l'accent sur la production laitière (investissements récents). Cette orientation en fait des structures spécialisées pérennes avec un fort potentiel de progression. Les deux systèmes retenus diffèrent par la dimension.



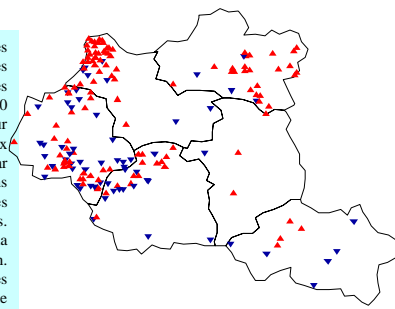
	Grandes structures (6M) ▼	Moyennes structures (7M) ▲
Nbre exploitations	136	99
SAU (ha)	116	70
Main d'œuvre (UMO)	2,6	1,8
Lait produit (l)	520 000	290 000
Mais/SFP (%)	49	50



19 %

Lait et cultures Structures moyennes

Ces systèmes regroupent 19% des exploitations laitières. De tailles moyennes, elles associent les cultures de vente avec un quota inférieur à 300 000 L. Elles sont surtout présentes sur le nord ouest de la région. Les deux systèmes retenus se distinguent par l'importance du maïs dans l'alimentation. Il en résulte des niveaux d'intensification différents. Leur taille est un atout pour la transmission et favorise leur maintien. Toutefois, une partie de ces exploitations évolue vers plus de cultures ou plus de lait.

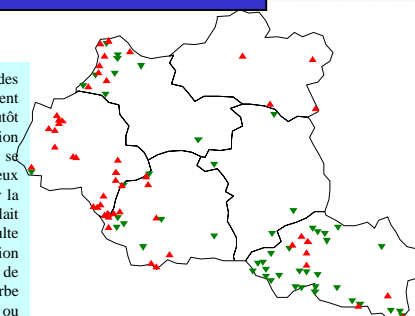


	Mais dominant (4M) ▲	Herbe et maïs (4S) ▼
Nbre exploitations	118	63
SAU (ha)	95	93
Main d'œuvre (UMO)	1,9	1,8
Lait produit (l)	253 000	213 000
Mais/SFP (%)	50	29

10 %

Lait et viande

Ces systèmes regroupent 10 % des exploitations laitières. Elles associent le lait et la viande et sont plutôt localisées sur des zones à vocation herbagères, où leur proportion se maintient dans le temps. Les deux systèmes retenus se distinguent par la surface en cultures de vente, le lait produit et la part de maïs. Il en résulte des niveaux d'intensification différents. L'atelier viande permet de valoriser les surfaces en herbe difficilement utilisables pour du lait ou des cultures de vente.

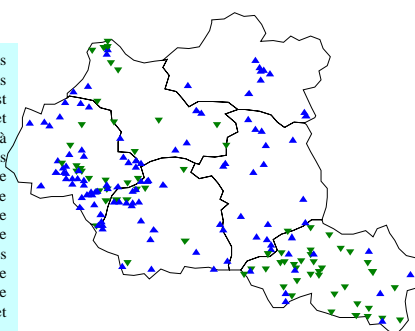


	Lait et allaitantes herbagers (1H) ▼	Lait, viande et cultures (1M - 1S) ▲
Nbre exploitations	50	51
SAU (ha)	154	155
Main d'œuvre (UMO)	2,4	2,5
Lait produit (l)	230 000	390 000
Mais/SFP (%)	14	34

19 %

Lait dominant Herbe et maïs

Ces systèmes regroupent 19 % des exploitations laitières. Le lait dans ces structures de taille moyenne, est la plupart ne se sont pas agrandies et leur proportion a tendance à diminuer. D'autres exploitations ayant fait le choix raisonné de l'herbe, se retrouvent aussi dans ce système. Celle-ci prend une place importante dans l'alimentation même si le maïs reste présent dans les stocks. Les deux systèmes de cette famille diffèrent par l'utilisation de l'herbe, plutôt récoltée dans le 7S et plutôt pâturée dans le 7P.



	Herbe voie stocks (7S) ▲	Herbe voie pâturage (7P) ▼
Nbre exploitations	114	72
SAU (ha)	96	80
Main d'œuvre (UMO)	2	1,7
Lait produit (l)	360 000	272 000
Mais/SFP (%)	32	20